

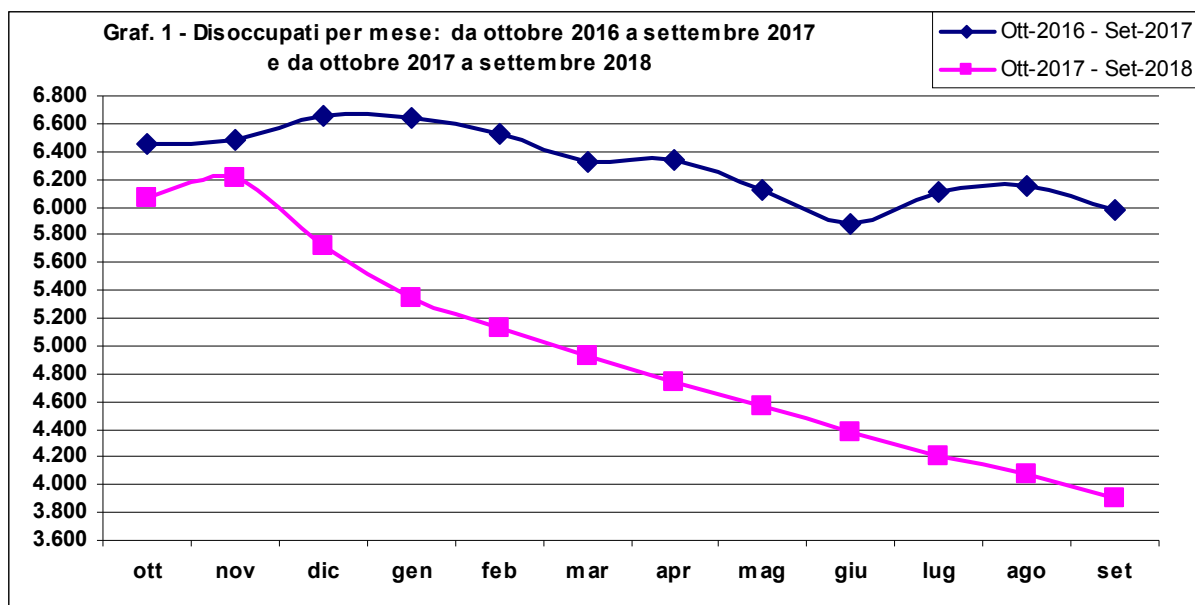
1. I disoccupati in Provincia

E' necessario precisare che con DDR n.92 del 14 marzo 2017 la Regione Veneto ha avviato un riordino dello stato di disoccupazione. Ha disposto: "la perdita dello stato di disoccupazione dei lavoratori con anzianità di disoccupazione superiore ai 36 mesi e che negli ultimi 24 mesi non abbiano sottoscritto un patto di servizio e/o non abbiano effettuato una ricerca attiva di lavoro mediante la pubblicazione di un curriculum da parte dei Centri per l'Impiego".

Il terzo trimestre del 2018 presenta una ulteriore diminuzione dei disoccupati come si può osservare sia dalla tabella 1 che dal grafico 1. La diminuzione è sicuramente influenzata da questo riordino che comunque agisce su un trend di riassorbimento già in atto negli ultimi due anni.

Mese	Ott-2016 - Set-2017	Ott-2017 - Set-2018	Diff Ott.2017-Set.2018 con Ott.2016-Set.2017
ott	6.455	6.061	-394
nov	6.485	6.205	-280
dic	6.652	5.712	-940
gen	6.643	5.340	-1.303
feb	6.529	5.126	-1.403
mar	6.327	4.929	-1.398
apr	6.333	4.737	-1.596
mag	6.122	4.561	-1.561
giu	5.872	4.372	-1.500
lug	6.103	4.199	-1.904
ago	6.156	4.079	-2.077
set	5.978	3.901	-2.077

Fonte dati: n.e. su dati Centri per l'Impiego



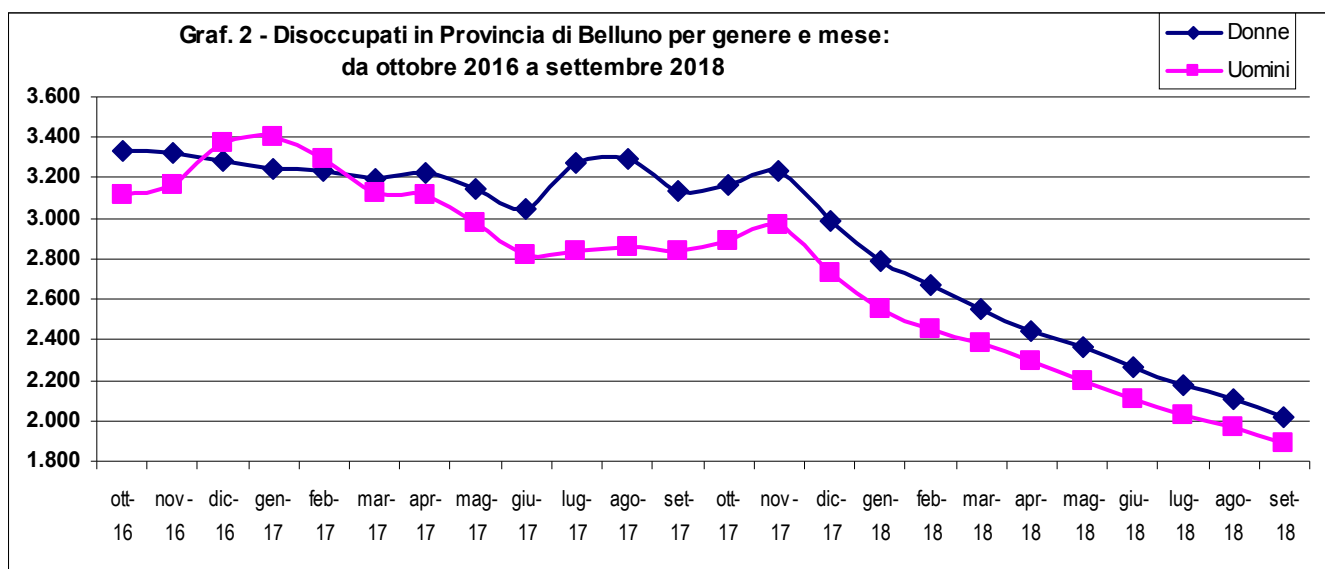
Fonte dati: n.e. su dati Centri per l'Impiego

Nella tabella 2 è stata calcolata la media dei disoccupati per Centro per l'Impiego per i due periodi di dodici mesi esaminati in modo da permetterne il confronto.

Cpi	Agordo	Belluno	Feltre	Pieve di Cadore	Provincia
Ott-2016 - Set-2017	541	2.835	1.980	949	6.305
Ott-2017 - Set-2018	424	2.265	1.509	737	4.935
Diff Ott.2017-Set.2018 con Ott.2016-Set.2017	-117	-570	-471	-212	-1.370

Fonte dati: n.e. su dati Centri per l'Impiego

Nel successivo grafico 2 è evidenziato l'andamento mensile per genere. Il numero delle donne disoccupate diminuisce in linea con il dato maschile. I rialzi di novembre e/o dicembre ed agosto sono dovuti alla stagionalità.



Fonte dati: n.e. su dati Centri per l'Impiego

Nella tabella 3 i disoccupati sono disaggregati per classi d'età e nella successiva tabella 4 viene calcolata la composizione percentuale per età.

Classe d'età	Da 18 a 29	Da 30 a 39	Da 40 a 49	Da 50 a 59	Da 60 a 64	Totale
Ott-2016 - Set-2017	1.397	1.348	1.351	1.429	780	6.305
Ott-2017 - Set-2018	1.026	1.090	983	1.122	714	4.935
Diff Ott.2017-Set.2018 con Ott.2016-Set.2017	-371	-258	-368	-307	-66	-1.370

Fonte dati: n.e. su dati Centri per l'Impiego

Classe d'età	Da 18 a 29	Da 30 a 39	Da 40 a 49	Da 50 a 59	Da 60 a 64	Totale
Ott-2016 - Set-2017	22,16%	21,38%	21,43%	22,66%	12,37%	100,00%
Ott-2017 - Set-2018	20,79%	22,09%	19,92%	22,74%	14,47%	100,00%

Fonte dati: n.e. su dati Centri per l'Impiego

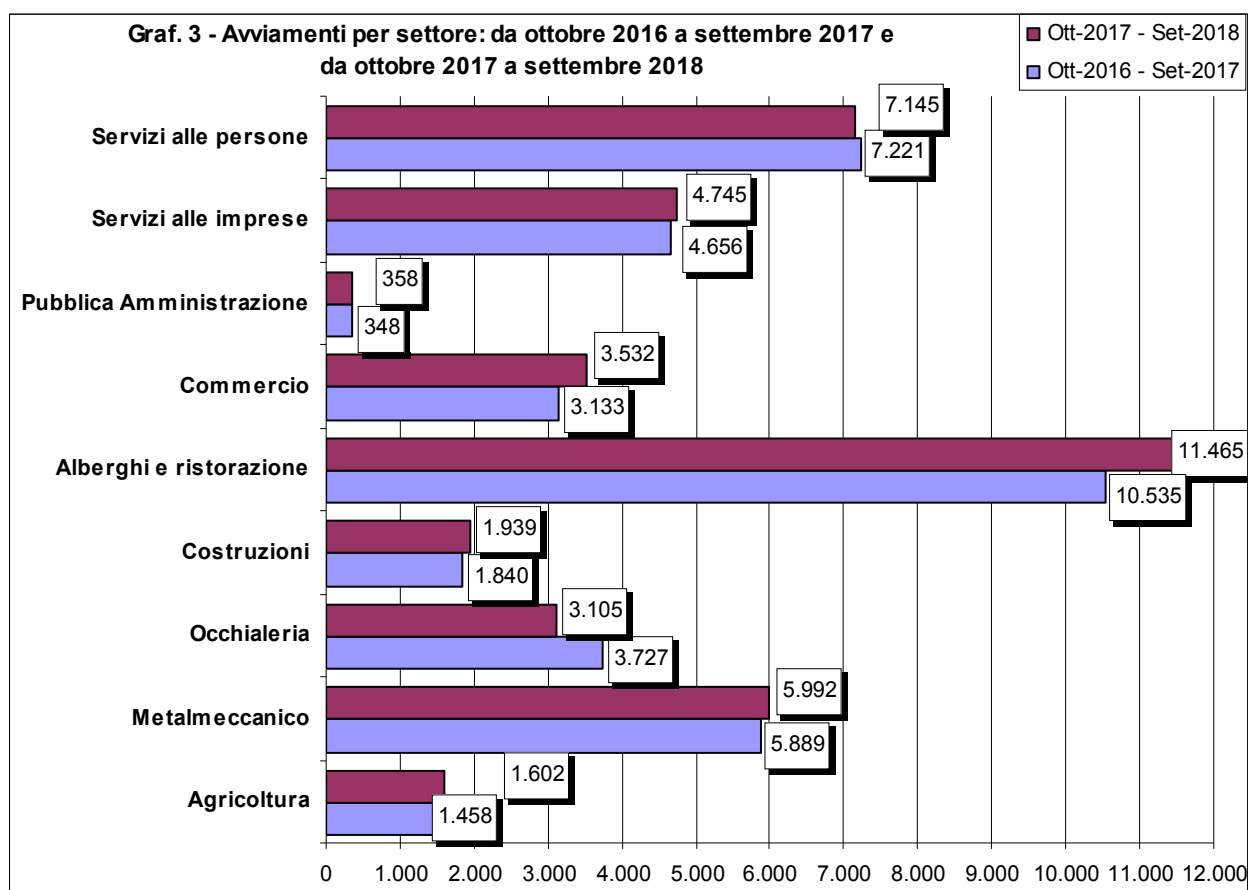
I dati continuano a segnalare la diminuzione del peso percentuale della classe più giovane, cioè quella da 18 a 29 anni, mentre le classi più mature evidenziano l'effetto del riordino della disoccupazione. Sostanzialmente stabili le classi d'età over 50 anni.

2. Gli avviamenti

Tab. 5 - Provincia: avviamenti per tipologia di contratto, da ottobre 2016 a settembre 2017 e da ottobre 2017 a settembre 2018					
Periodo	Contratti a tempo determinato	Contratti a tempo indeterminato	Contratti apprendistato / inserimento	Somministrazione	Totale
Ott-2016 - Set-2017	22.939	7.258	1.007	7.603	38.807
Ott-2017 - Set-2018	25.246	6.729	1.281	6.627	39.883

Fonte dati: n.e. su dati Centri per l'Impiego

Nella tabella 5 sono presentati i dati sugli avviamenti registrati in Provincia per tipologia contrattuale negli ultimi ventiquattro mesi. Il numero complessivo dei contratti è ancora cresciuto rispetto ai precedenti 12 mesi, in particolare crescono quelli a tempo determinato e l'apprendistato.



Fonte dati: n.e. su dati Centri per l'Impiego

Nel grafico 3 è presentato il confronto tra i due periodi esaminati del totale degli avviamenti per settore economico. L'andamento congiunturale è ancora positivo grazie alla domanda estera che risulta in rallentamento. L'aumento di incertezza nei mercati influisce sulle prospettive future della domanda. Di conseguenza abbiamo un aumento dei contratti a tempo determinato nei settori del metalmeccanico ed una diminuzione nell'occhialeria. Un segnale importante risulta la crescita del numero dei contratti non solo dell'alberghiero e ristorazione ma anche del commercio e dei servizi alle imprese.

Infine nelle successive tabelle 6, 7, 8 e 9 sono disaggregati i dati degli avviamenti per tipologia contrattuale dei quattro Centri per l'impiego.

Tab. 6 - Cpi di Agordo: avviamenti per tipologia di contratto, da ottobre 2016 a settembre 2017 e da ottobre 2017 a settembre 2018					
Periodo	Contratti a tempo determinato	Contratti a tempo indeterminato	Contratti apprendistato /inserimento	Somministrazione	Totale
Ott-2016 - Set-2017	3.971	664	107	714	5.456
Ott-2017 - Set-2018	4.282	569	201	349	5.401

Fonte dati: n.e. su dati Centri per l'Impiego

Tab. 7 - Cpi di Belluno: avviamenti per tipologia di contratto, da ottobre 2016 a settembre 2017 e da ottobre 2017 a settembre 2018					
Periodo	Contratti a tempo determinato	Contratti a tempo indeterminato	Contratti apprendistato /inserimento	Somministrazione	Totale
Ott-2016 - Set-2017	7.226	3.696	450	3.766	15.138
Ott-2017 - Set-2018	8.012	3.452	528	3.562	15.554

Fonte dati: n.e. su dati Centri per l'Impiego

Tab. 8 - Cpi di Feltre: avviamenti per tipologia di contratto, da ottobre 2016 a settembre 2017 e da ottobre 2017 a settembre 2018					
Periodo	Contratti a tempo determinato	Contratti a tempo indeterminato	Contratti apprendistato /inserimento	Somministrazione	Totale
Ott-2016 - Set-2017	3.898	1.670	212	2.614	8.394
Ott-2017 - Set-2018	4.465	1.561	299	2.327	8.652

Fonte dati: n.e. su dati Centri per l'Impiego

Tab. 9 - Cpi di Pieve di Cadore: avviamenti per tipologia di contratto, da ottobre 2016 a settembre 2017 e da ottobre 2017 a settembre 2018					
Periodo	Contratti a tempo determinato	Contratti a tempo indeterminato	Contratti apprendistato /inserimento	Somministrazione	Totale
Ott-2016 - Set-2017	7.844	1.228	238	509	9.819
Ott-2017 - Set-2018	8.487	1.147	253	389	10.276

Fonte dati: n.e. su dati Centri per l'Impiego

Il numero totale di avviamenti risulta in crescita per Belluno, Feltre e Pieve di Cadore mentre per Agordo è stabile. E' evidente che l'aumento dei contratti è dovuto in buona parte ai contratti a tempo determinato ma anche all'apprendistato e in linea con la diminuzione della disoccupazione giovanile.

Nota metodologica.

1. I dati sugli avviamenti si riferiscono ad un atto amministrativo e non a persone. Di conseguenza nel periodo esaminato la stessa persona può essere stata interessata da più avviamenti.