

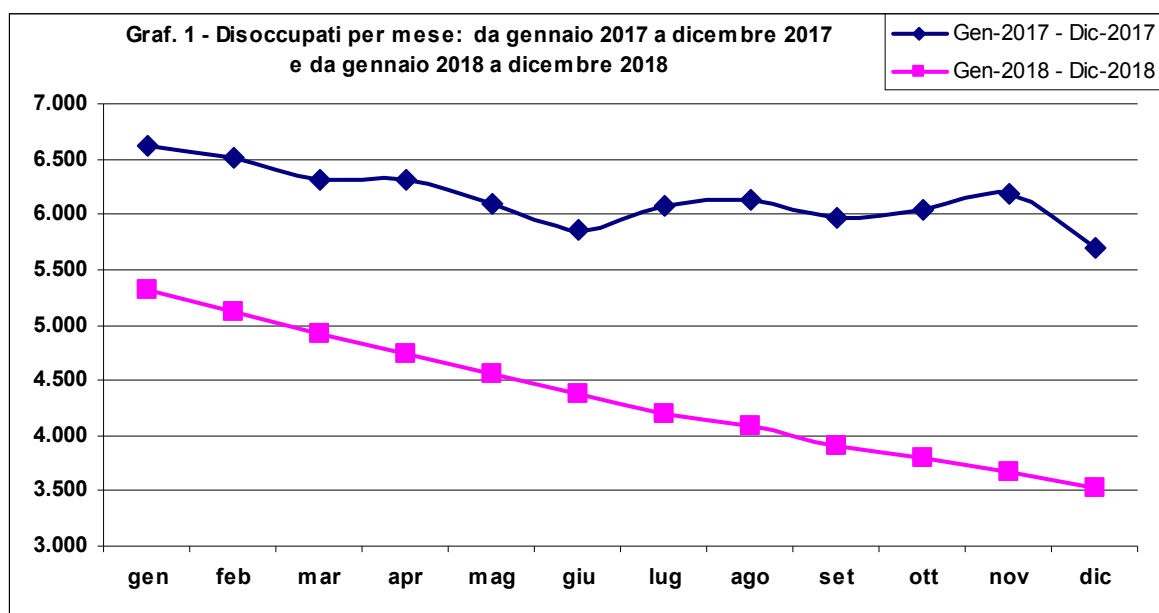
### 1. I disoccupati in Provincia

E' necessario precisare che con DDR n.92 del 14 marzo 2017 la Regione Veneto ha avviato un riordino dello stato di disoccupazione. Ha disposto: "la perdita dello stato di disoccupazione dei lavoratori con anzianità di disoccupazione superiore ai 36 mesi e che negli ultimi 24 mesi non abbiano sottoscritto un patto di servizio e/o non abbiano effettuato una ricerca attiva di lavoro mediante la pubblicazione di un curriculum da parte dei Centri per l'Impiego".

Il quarto trimestre del 2018 conferma la diminuzione dei disoccupati evidenziata sia dalla tabella 1 che dal grafico 1. La diminuzione agisce su un trend di riassorbimento già in atto negli ultimi due anni ma è anche influenzata dalle modifiche legislative in atto.

Tab. 1 - Disoccupati in provincia di Belluno per mese: da gennaio 2017 a dicembre 2017 e da gennaio 2018 a dicembre 2018			
Mese	Gen-2017 - Dic-2017	Gen-2018 - Dic-2018	Diff Gen.2018-Dic.2018 con Gen.2017-Dic.2017
gen	6.622	5.325	-1.297
feb	6.508	5.116	-1.392
mar	6.307	4.921	-1.386
apr	6.304	4.732	-1.572
mag	6.098	4.561	-1.537
giu	5.856	4.372	-1.484
lug	6.083	4.199	-1.884
ago	6.138	4.081	-2.057
set	5.967	3.901	-2.066
ott	6.047	3.796	-2.251
nov	6.184	3.674	-2.510
dic	5.694	3.524	-2.170

Fonte dati: n.e. su dati Centri per l'Impiego



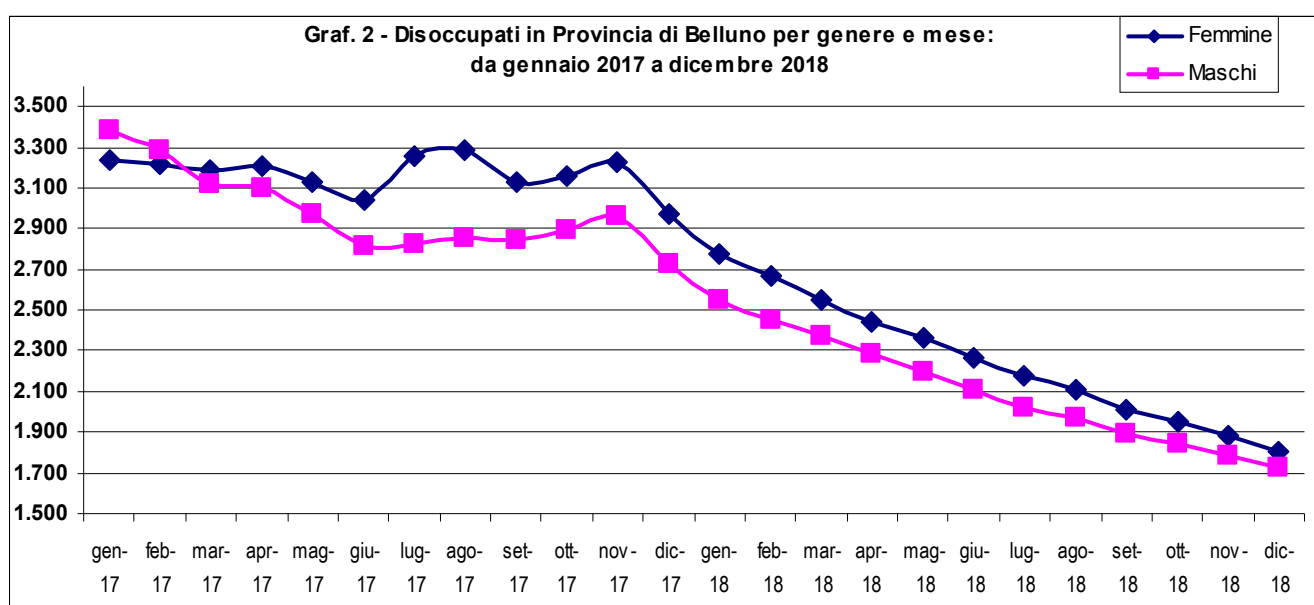
Fonte dati: n.e. su dati Centri per l'Impiego

Nella tabella 2 è stata calcolata la media dei disoccupati per Centro per l'Impiego per i due periodi di dodici mesi esaminati in modo da permetterne il confronto.

Tab. 2 - Disoccupati in provincia di Belluno per Centro per l'impiego: medie annue dei due periodi					
Cpi	Agordo	Belluno	Feltre	Pieve di Cadore	Provincia
Gen-2017 - Dic-2017	525	2.790	1.909	927	6.151
Gen-2018 - Dic-2018	366	2.019	1.325	640	4.350
Diff Gen.2018-Dic.2018 con Gen.2017-Dic.2017	-159	-771	-584	-287	-1.801

Fonte dati: n.e. su dati Centri per l'Impiego

Nel successivo grafico 2 è evidenziato l'andamento mensile per genere. Il numero delle donne disoccupate diminuisce in linea con il dato maschile. I rialzi di novembre e/o dicembre ed agosto sono dovuti alla stagionalità che nell'ultimo anno è influenzata dal riordino dei dati.



Fonte dati: n.e. su dati Centri per l'Impiego

Nella tabella 3 i disoccupati sono disaggregati per classi d'età e nella successiva tabella 4 viene calcolata la composizione percentuale per età.

Tab. 3 - Disoccupati in provincia di Belluno per classi d'età: medie annue dei due periodi						
Classe d'età	Da 18 a 29	Da 30 a 39	Da 40 a 49	Da 50 a 59	Da 60 a 64	Totale
Gen-2017 - Dic-2017	1.344	1.320	1.302	1.405	780	6.151
Gen-2018 - Dic-2018	853	979	853	992	673	4.350
Diff Gen.2018-Dic.2018 con Gen.2017-Dic.2017	-491	-341	-449	-413	-107	-1.801

Fonte dati: n.e. su dati Centri per l'Impiego

Tab. 4 - Disoccupati in provincia di Belluno per classi d'età da luglio: composizione percentuale						
Classe d'età	Da 18 a 29	Da 30 a 39	Da 40 a 49	Da 50 a 59	Da 60 a 64	Totale
Gen-2017 - Dic-2017	21,85%	21,46%	21,17%	22,84%	12,68%	100,00%
Gen-2018 - Dic-2018	19,61%	22,51%	19,61%	22,80%	15,47%	100,00%

Fonte dati: n.e. su dati Centri per l'Impiego

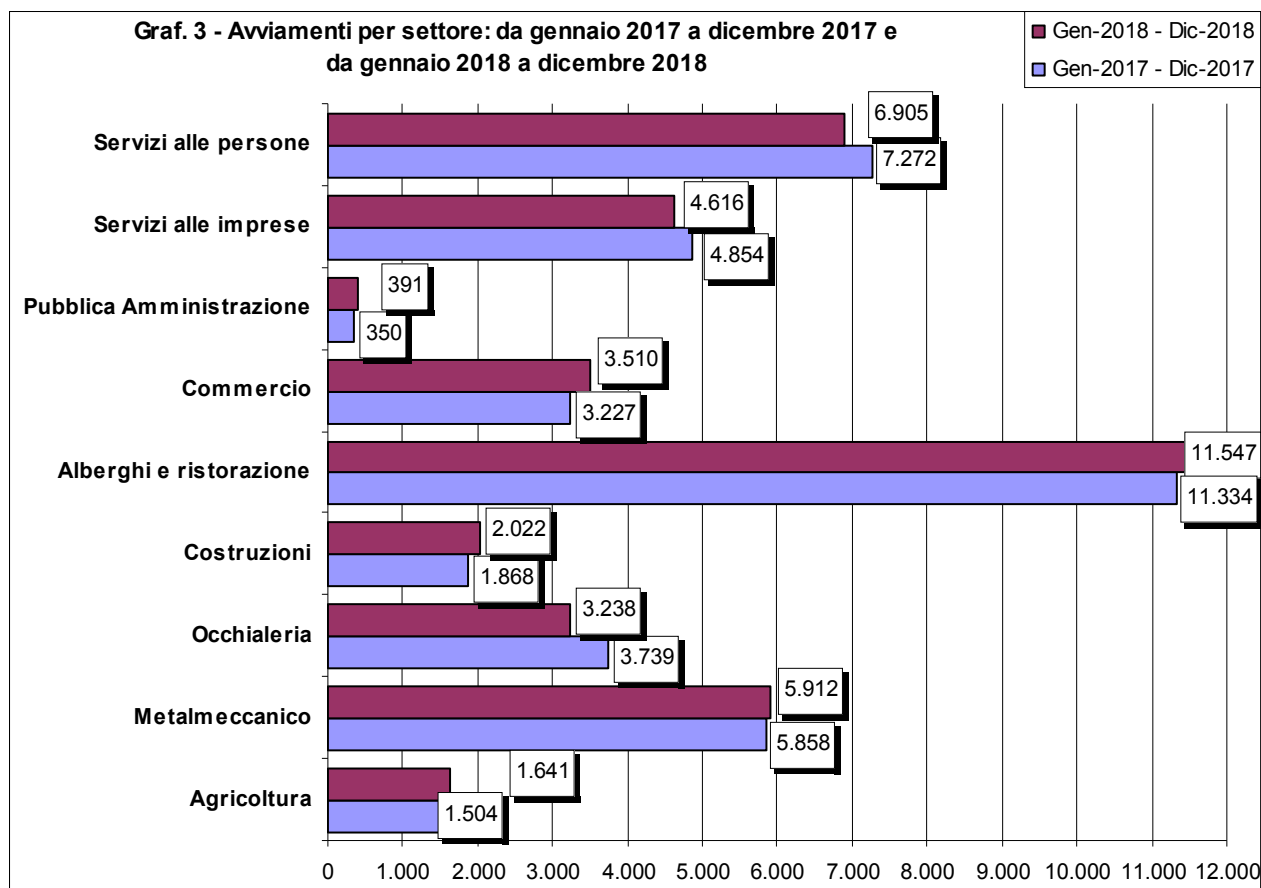
I dati continuano a segnalare la diminuzione del peso percentuale della classe più giovane, cioè quella da 18 a 29 anni, mentre le altre classi evidenziano l'effetto del riordino della disoccupazione. Sostanzialmente stabile la classe d'età da 50 a 59 anni.

## 2. Gli avviamenti

Periodo	Contratti a tempo determinato	Contratti a tempo indeterminato	Contratti apprendistato /inserimento	Somministrazione	Totale
Gen-2017 - Dic-2017	23.879	7.438	1.148	7.541	40.006
Gen-2018 - Dic-2018	24.653	7.372	1.196	6.561	39.782

Fonte dati: n.e. su dati Centri per l'Impiego

Nella tabella 5 sono presentati i dati sugli avviamenti registrati in Provincia per tipologia contrattuale negli ultimi ventiquattro mesi. Il numero complessivo dei contratti si è stabilizzato rispetto ai precedenti 12 mesi, in particolare crescono quelli a tempo determinato e l'apprendistato.



Fonte dati: n.e. su dati Centri per l'Impiego

Nel grafico 3 è presentato il confronto tra i due periodi esaminati del totale degli avviamenti per settore economico. L'andamento congiunturale è stabile grazie alla domanda estera anche se l'aumento di incertezza nei mercati influisce sulle prospettive future della domanda. Di conseguenza abbiamo un aumento dei contratti a tempo determinato nei settori del metalmeccanico ed una diminuzione nell'occhialeria. Un segnale importante risulta la crescita del numero dei contratti non solo dell'alberghiero e ristorazione ma anche del commercio.

Infine nelle successive tabelle 6, 7, 8 e 9 sono disaggregati i dati degli avviamenti per tipologia contrattuale dei quattro Centri per l'impiego.

<b>Tab. 6 - Cpi di Agordo: avviamenti per tipologia di contratto, da gennaio 2017 a dicembre 2017 e da gennaio 2018 a dicembre 2018</b>					
<b>Periodo</b>	<b>Contratti a tempo determinato</b>	<b>Contratti a tempo indeterminato</b>	<b>Contratti apprendistato /inserimento</b>	<b>Somministrazione</b>	<b>Totale</b>
<b>Gen-2017 - Dic-2017</b>	4.159	683	178	686	5.706
<b>Gen-2018 - Dic-2018</b>	4.226	614	135	384	5.359

Fonte dati: n.e. su dati Centri per l'Impiego

<b>Tab. 7 - Cpi di Belluno: avviamenti per tipologia di contratto, da gennaio 2017 a dicembre 2017 e da gennaio 2018 a dicembre 2018</b>					
<b>Periodo</b>	<b>Contratti a tempo determinato</b>	<b>Contratti a tempo indeterminato</b>	<b>Contratti apprendistato /inserimento</b>	<b>Somministrazione</b>	<b>Totale</b>
<b>Gen-2017 - Dic-2017</b>	7.568	3.851	480	3.746	15.645
<b>Gen-2018 - Dic-2018</b>	7.748	3.717	505	3.667	15.637

Fonte dati: n.e. su dati Centri per l'Impiego

<b>Tab. 8 - Cpi di Feltre: avviamenti per tipologia di contratto, da gennaio 2017 a dicembre 2017 e da gennaio 2018 a dicembre 2018</b>					
<b>Periodo</b>	<b>Contratti a tempo determinato</b>	<b>Contratti a tempo indeterminato</b>	<b>Contratti apprendistato /inserimento</b>	<b>Somministrazione</b>	<b>Totale</b>
<b>Gen-2017 - Dic-2017</b>	4.010	1.693	230	2.607	8.540
<b>Gen-2018 - Dic-2018</b>	4.242	1.768	299	2.119	8.428

Fonte dati: n.e. su dati Centri per l'Impiego

<b>Tab. 9 - Cpi di Pieve di Cadore: avviamenti per tipologia di contratto, da gennaio 2017 a dicembre 2017 e da gennaio 2018 a dicembre 2018</b>					
<b>Periodo</b>	<b>Contratti a tempo determinato</b>	<b>Contratti a tempo indeterminato</b>	<b>Contratti apprendistato /inserimento</b>	<b>Somministrazione</b>	<b>Totale</b>
<b>Gen-2017 - Dic-2017</b>	8.142	1.211	260	502	10.115
<b>Gen-2018 - Dic-2018</b>	8.437	1.273	257	391	10.358

Fonte dati: n.e. su dati Centri per l'Impiego

Il numero totale di avviamenti risulta in crescita per Pieve di Cadore mentre per Belluno e Feltre è stabile. Agordo risulta in diminuzione come conseguenza della diminuzione dei contratti di somministrazione.

Nota metodologica.

1. I dati sugli avviamenti si riferiscono ad un atto amministrativo e non a persone. Di conseguenza nel periodo esaminato la stessa persona può essere stata interessata da più avviamenti.
2. I Comuni di Mel, Trichina e Lentiai si sono uniti e costituiscono ora il Comune di Borgo Valbelluna. Nei conteggi si è già tenuto conto che Lentiai fa ora parte del CPI di Belluno.