

## Dinamiche recenti della popolazione in Provincia di Belluno

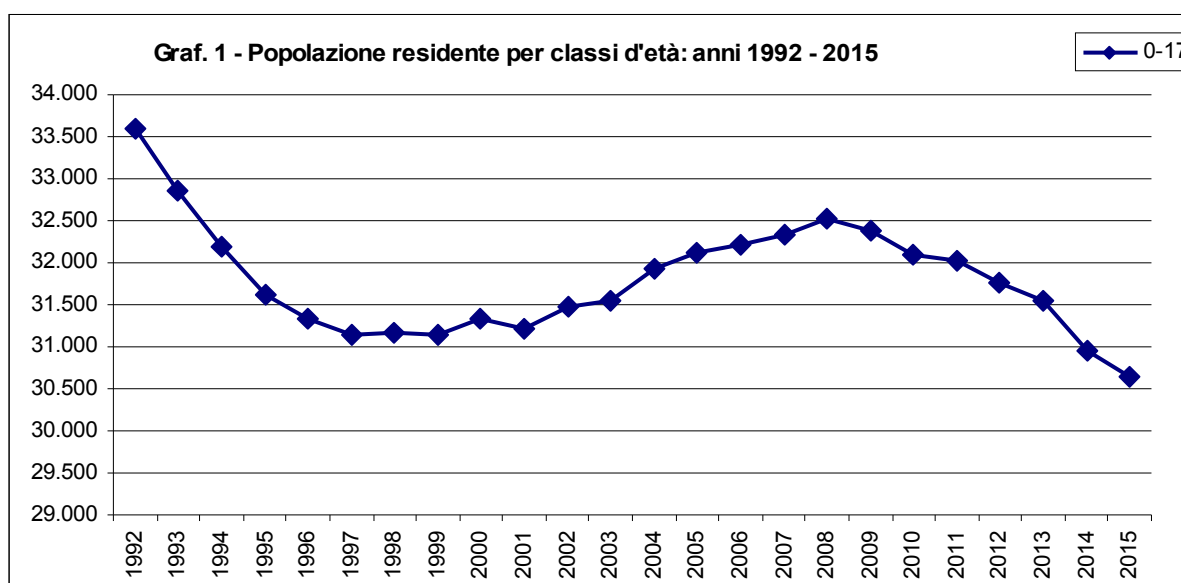
Il calo della popolazione in Provincia di Belluno è un fatto conosciuto e la causa che viene indicata come principale è la diminuzione della natalità.

La diminuzione della natalità risulta evidente nella tabella 1 dove, accanto ai dati assoluti su nati e morti in provincia, si è calcolato il saldo naturale (differenza tra nati e morti) che mostra un calo cresciuto costantemente dal 2002 al 2015.

Anno	Nati	Morti	Saldo Naturale
2002	1.831	2.480	-649
2003	1.742	2.582	-840
2004	1.798	2.466	-668
2005	1.730	2.478	-748
2006	1.760	2.472	-712
2007	1.687	2.468	-781
2008	1.811	2.558	-747
2009	1.733	2.449	-716
2010	1.761	2.529	-768
2011	1.658	2.435	-777
2012	1.591	2.560	-969
2013	1.470	2.568	-1.098
2014	1.417	2.486	-1.069
2015	1.403	2.626	-1.223

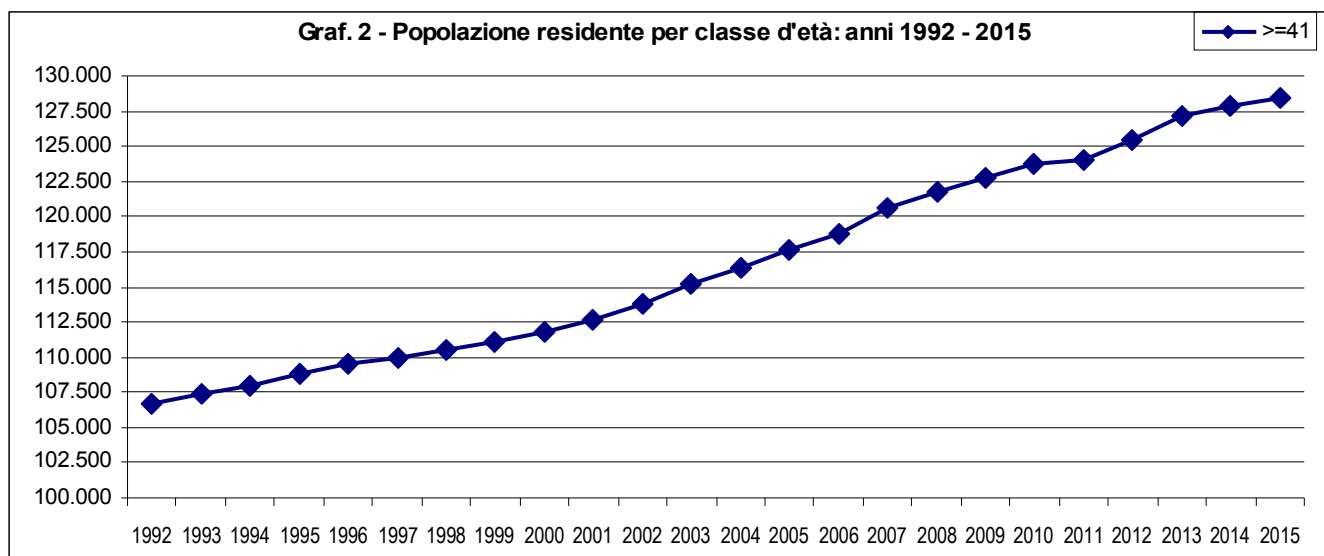
Fonte dati: ISTAT

Meno note sono le conseguenze di questa situazione che perdura da anni. Se si osserva la popolazione suddivisa per classi d'età e si segue la loro evoluzione negli anni, si possono vedere le conseguenze dovute al calo della natalità. Nel grafico 1 la classe d'età 0-17 mostra un trend in discesa con una risalita nella prima metà del 2000 dovuta al flusso degli immigrati e la successiva diminuzione a partire dal 2008, anno di inizio della congiuntura negativa.



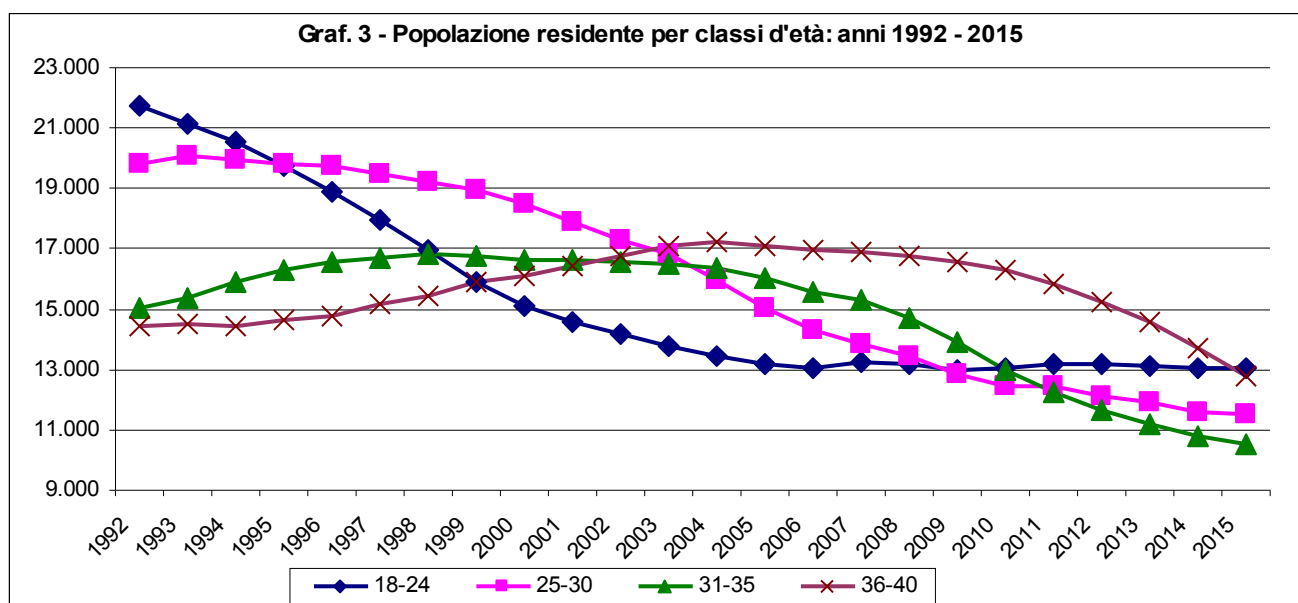
Fonte dati: ISTAT

Nel grafico 2 la popolazione con più di 40 anni cresce costantemente grazie allo spostamento nel tempo delle generazioni del baby boom (nati nella prima metà degli anni 60) che fanno crescere il numero di popolazione di questa classe d'età sino alla soglia delle 130.000 persone.



Fonte dati: ISTAT

Ma è nel grafico 3 che si cominciano a vedere gli effetti del calo della natalità. La classe 18-24 anni diminuisce fino al 2006 e si stabilizza intorno alle 13.000 persone. La classe 25-30 anni diminuisce con costanza dal 1994 e quelle 31-35 e 36-40 anni diminuiscono a partire dal 2004.



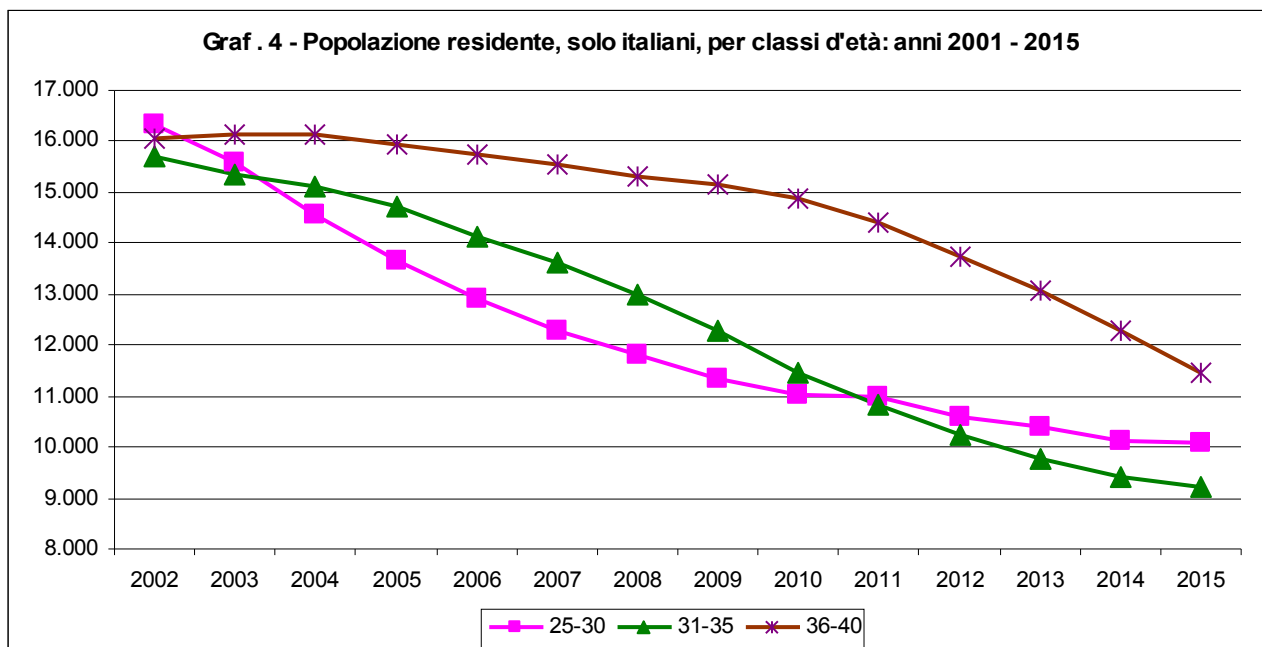
Fonte dati: ISTAT

PROVINCIA	Classe d'età						TOT
Anno	0-17	18-24	25-30	31-35	36-40	>=41	
2002	31.466	14.162	17.327	16.570	16.747	113.838	210.110
2015	30.634	13.027	11.509	10.513	12.779	128.394	206.856
Differenza 2015 - 2002	-832	-1.135	-5.818	-6.057	-3.968	14.556	-3.254

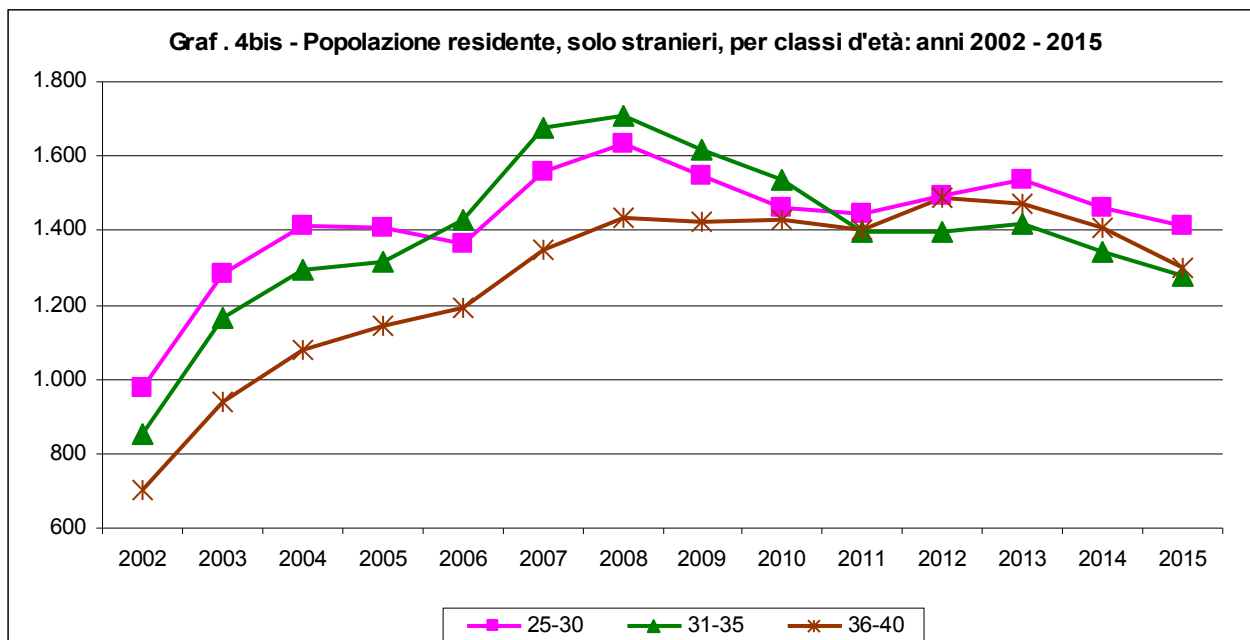
Fonte dati: ISTAT

Nella tabella 2 sono evidenziate le differenze tra la popolazione residente nel 2002 e quella del 2015. L'andamento registrato è palesemente chiaro.

Nel grafico 4 si focalizza l'attenzione su queste ultime tre classi d'età e solo sui residenti italiani, gli stranieri in queste classi d'età mantengono un trend costante, mettendo in evidenza l'andamento registrato dagli italiani residenti a partire dal 2002.



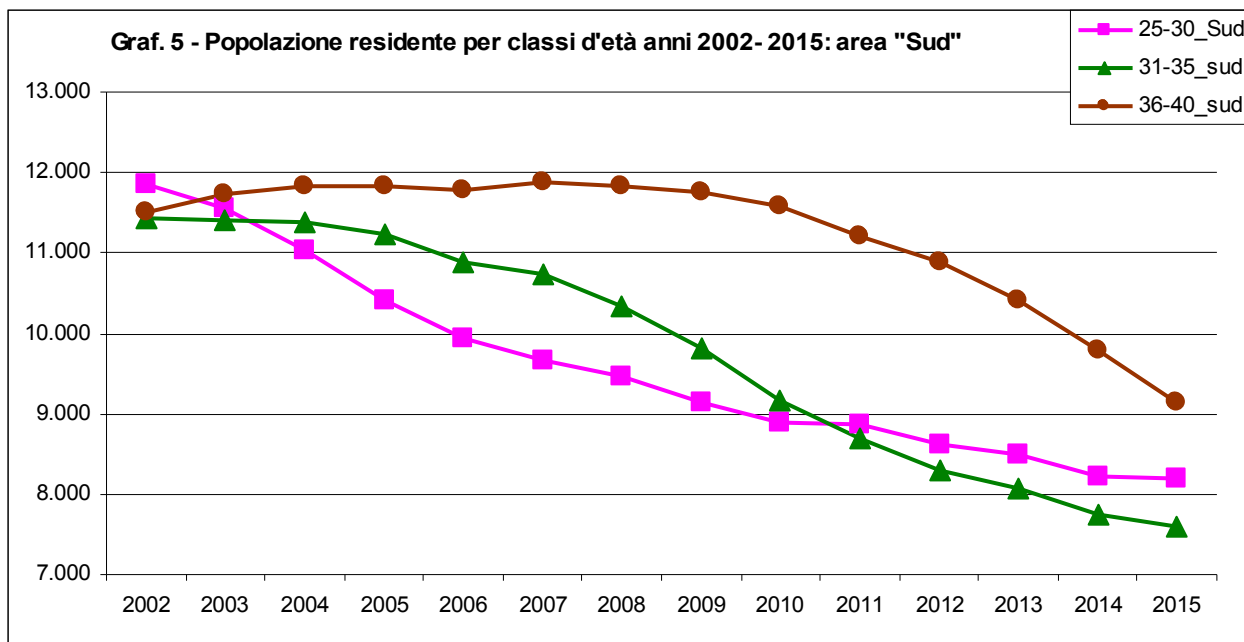
Fonte dati: ISTAT



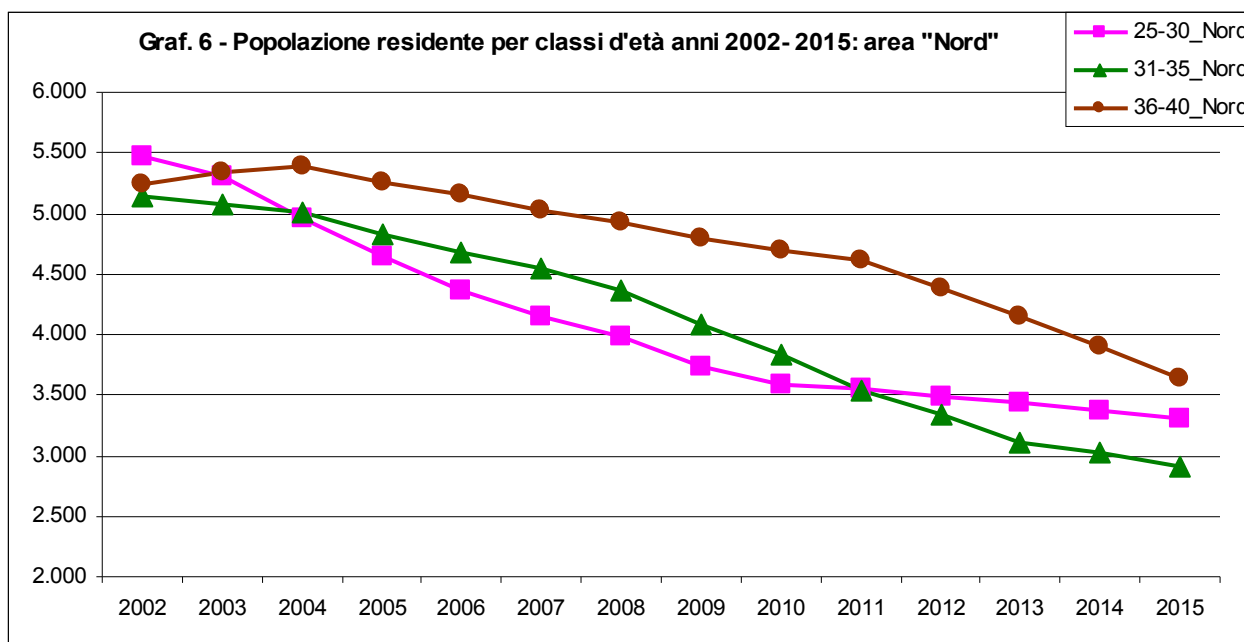
Fonte dati: ISTAT

Nel grafico 4bis si può constatare come l'apporto degli stranieri in queste classi d'età è ininfluente sull'andamento visto per gli italiani anche per la modesta entità numerica.

Nei successivi grafici 5 e 6 si mette in evidenza l'andamento della popolazione residente nelle aree "Nord" e "Sud" della provincia per le stesse classi d'età viste in precedenza. I comuni che fanno parte delle due aree sono elencati in appendice.



Fonte dati: ISTAT



Fonte dati: ISTAT

Le tendenze generali sono confermate e non emergono differenziazioni territoriali.

In conclusione l'andamento evidenziato dai grafici non lascia spazio ad ulteriori commenti. Si precisa che non sono state rilevate differenze di genere e per questo non sono inseriti grafici distinti tra uomini e donne.

Alla luce di questi dati è ovvio immaginare che tra dieci anni si avrà un ulteriore calo consistente della natalità e di conseguenza una accelerazione nel perdurante calo della popolazione bellunese.

Appendice: popolazione residente per classe d'età, anni 2002-2015 per aree geografiche.

SUD	Classe d'età						
Anno	0-17	18-24	25-30	31-35	36-40	>=41	Totale
2001	21.339	9.930	12.251	11.350	11.310	76.855	143.035
2002	21.575	9.649	11.862	11.428	11.500	77.763	143.777
2003	21.637	9.422	11.552	11.414	11.729	78.844	144.598
2004	21.972	9.236	11.035	11.376	11.840	79.721	145.180
2005	22.178	9.102	10.416	11.222	11.824	80.617	145.359
2006	22.356	9.096	9.935	10.880	11.790	81.622	145.679
2007	22.613	9.210	9.675	10.735	11.870	82.849	146.952
2008	22.861	9.232	9.471	10.333	11.825	83.867	147.589
2009	22.838	9.159	9.138	9.810	11.766	84.728	147.439
2010	22.699	9.202	8.896	9.176	11.587	85.538	147.098
2011	22.717	9.305	8.867	8.699	11.209	85.893	146.690
2012	22.682	9.340	8.613	8.302	10.872	87.088	146.897
2013	22.624	9.278	8.490	8.061	10.404	88.412	147.269
2014	22.240	9.271	8.216	7.739	9.785	89.111	146.362
2015	22.130	9.280	8.204	7.599	9.147	89.696	146.056

NORD	Classe d'età						
Anno	0-17	18-24	25-30	31-35	36-40	>=41	Totale
2001	9.887	4.644	5.631	5.264	5.116	35.784	66.326
2002	9.891	4.513	5.465	5.142	5.247	36.075	66.333
2003	9.915	4.342	5.309	5.080	5.345	36.351	66.342
2004	9.949	4.212	4.958	5.015	5.383	36.637	66.154
2005	9.950	4.067	4.650	4.819	5.256	36.948	65.690
2006	9.861	3.972	4.359	4.684	5.165	37.200	65.241
2007	9.726	4.019	4.157	4.547	5.024	37.706	65.179
2008	9.655	3.934	3.985	4.357	4.926	37.909	64.766
2009	9.547	3.840	3.738	4.075	4.796	38.051	64.047
2010	9.401	3.876	3.583	3.835	4.702	38.148	63.545
2011	9.298	3.867	3.551	3.540	4.613	38.161	63.030
2012	9.086	3.866	3.486	3.347	4.373	38.309	62.467
2013	8.913	3.827	3.442	3.114	4.149	38.716	62.161
2014	8.721	3.783	3.380	3.031	3.896	38.721	61.532
2015	8.504	3.747	3.305	2.914	3.632	38.698	60.800

PROVINCIA	Classe d'età						
Anno	0-17	18-24	25-30	31-35	36-40	>=41	TOT
2001	31.226	14.574	17.882	16.614	16.426	112.639	209.361
2002	31.466	14.162	17.327	16.570	16.747	113.838	210.110
2003	31.552	13.764	16.861	16.494	17.074	115.195	210.940
2004	31.921	13.448	15.993	16.391	17.223	116.358	211.334
2005	32.128	13.169	15.066	16.041	17.080	117.565	211.049
2006	32.217	13.068	14.294	15.564	16.955	118.822	210.920
2007	32.339	13.229	13.832	15.282	16.894	120.555	212.131
2008	32.516	13.166	13.456	14.690	16.751	121.776	212.355
2009	32.385	12.999	12.876	13.885	16.562	122.779	211.486
2010	32.100	13.078	12.479	13.011	16.289	123.686	210.643
2011	32.015	13.172	12.418	12.239	15.822	124.054	209.720
2012	31.768	13.206	12.099	11.649	15.245	125.397	209.364
2013	31.537	13.105	11.932	11.175	14.553	127.128	209.430
2014	30.961	13.054	11.596	10.770	13.681	127.832	207.894
2015	30.634	13.027	11.509	10.513	12.779	128.394	206.856

Fonte dati: ISTAT

Elenco dei Comuni compresi nelle aree Nord e Sud.

Provincia	
NORD	SUD
Agordo	Alano di Piave
Alleghe	Arsiè
Auronzo di Cadore	Belluno
Borca di Cadore	Cesiomaggiore
Calalzo di Cadore	Chies d'Alpago
Canale d'Agordo	Farra d'Alpago
Cencenighe Agordino	Feltre
Cibiana di Cadore	Fonzaso
Colle Santa Lucia	Lamon
Comelico Superiore	Lentiai
Cortina d'Ampezzo	Limana
Danta di Cadore	Longarone
Domegge di Cadore	Mel
Falcade	Pedavena
Forno di Zoldo	Pieve d'Alpago
Gosaldo	Ponte nelle Alpi
La Valle Agordina	Puos d'Alpago
Livinallongo del Col di Lana	Quero - Vas
Lorenzago di Cadore	San Gregorio nelle Alpi
Lozzo di Cadore	Santa Giustina
Ospitale di Cadore	Sedico
Perarolo di Cadore	Seren del Grappa
Pieve di Cadore	Sospirolo
Rivamonte Agordino	Soverzene
Rocca Pietore	Sovramonte
San Nicolò di Comelico	Tambre
San Pietro di Cadore	Trichiana
San Tomaso Agordino	
San Vito di Cadore	
Santo Stefano di Cadore	
Sappada	
Selva di Cadore	
Taibon Agordino	
Vallada Agordina	
Valle di Cadore	
Vigo di Cadore	
Vodo di Cadore	
Voltago Agordino	
Zoldo Alto	
Zoppè di Cadore	

A cura dell'Ufficio di statistica  
dell'Amministrazione provinciale di Belluno